

Manual



KG-12 / KG-22

Indhold

Sikkerhedsanvisninger	3
Inden første brug	6
Anvendelsesområde	6
Installationssted	6
Lær enheden at kende	6
Applikation	7
Spænd værktøjet/boret	7
Start af enheden/Indstilling af hastigheden	7
Rengøring og desinfektion	7
Vedligeholdelse og pleje	8
Rengøring af patronen	8
Instruktioner om håndtering	9
Fejlfinding	10
Tekniske detaljer	11

Sikkerhedsanvisninger



Læs denne brugsanvisning i sin helhed, før du begynder at betjene enheden.



Installation af arbejdsområdet skal være i overensstemmelse med de relevante regler. Opsæt enheden på en sådan måde, at luftslidserne ikke er blokeret, og at den udsugede luft nemt kan bortledes.



For at undgå risikoen for elektrisk stød skal du kun tilslutte enheden til hovedstrømforsyningen.



Hvis du trækker i stikket, stopper det forbindelsen til hovedstrømforsyningen. Sæt enheden op, så man altid kan komme til stikket. Strømafbryderen skal også altid være let at komme til.



Tænd kun for enheden, hvis håndenheden hviler sikkert i håndenhedsholderen, eller hvis du holder den sikkert i din hånd.



Undgå, at der trænger væsker ind i betjeningsenheden, da det kan beskadige de elektroniske elementer. Rengør kun ydersiden af kassen med en fugtig klud. Sørg for, at du har taget stikket ud af stikkontakten inden.



Først når du trækker i hovedstrømkablet, kan du være sikker på, at enheden er helt koblet fra hovedstrømforsyningen. Kontroller strømkablet regelmæssigt for skader, og hvis der er skader, skal det udskiftes eller repareres af et autoriseret servicecenter.



Undgå, at dit hår vikles ind i dele, der bevæger sig. Brug eventuelt et hårnæt.



Brug af beskyttelsesbriller under behandlingen.

Sikkerhedsanvisninger



Kontroller regelmæssigt enhedens mekaniske sikkerhed. Se for eksempel efter skader på huset.



Sørg for, at patientens fod og håndenheden holdes fast på plads under behandlingen. For at forhindre personskade skal du arbejde med ekstrem forsigtighed på patientens fod og kun bruge let tryk.



For at sikre, at boret/værktøjet sidder ordentligt fast i akslen, skal du ikke arbejde med værktøjer, som:

- har et olieret skaft,
- er slidte eller
- er bøjedede.



Udstyret må kun bruges af uddannede operatører. Dette apparat må ikke bruges af børn under 8 år eller af personer med nedsatte fysiske, sensoriske eller mentale evner, eller med manglende erfaring eller viden, med mindre de er under opsyn eller er blevet instrueret i, hvordan dette apparat bruges på en sikker måde og forstår risiciene ved at bruge det. Børn må ikke udføre rengørings- eller vedligeholdelsesarbejde uden opsyn. Børn skal holdes under opsyn, så de ikke leger med apparatet.



Før du bruger udstyret, skal du sikre dig, at:

- værktøjet kan skubbes langt nok ind i akslen (test dette med en målepind, og rengør håndenheden om nødvendigt),
- det indsatte værktøj sidder ordentligt i akslen og ikke klæber/sidder fast, når det klemmes

Sikkerhedsanvisninger

fast,

- værktøjet er godkendt til brug ved den maksimale hastighed (se producentens anvisninger), eller
- brug kun den hastighed, der kræves af instrumentet,
- værktøjet er helt tørt.



Af sikkerhedsmæssige årsager må du ikke skifte værktøj, mens motoren kører.



Sluk straks for enheden, hvis

- boret ryger af under selve behandlingen.
- motoren blokerer under behandlingen.



Følg altid betjeningsvejledningen. Udfør ikke reparationer, ændringer eller vedligeholdelsesarbejde selv. Den type arbejde må kun udføres af en autoriseret specialist. Strømkablet må også kun udskiftes af producenten eller en autoriseret specialist. Vedligeholdelsesregistre kan leveres til reparationsværksteder og uddannede teknikere efter anmodning. Fjern aldrig huset, især ikke når udstyret er tilsluttet stikket, da nogle komponenter er under elektrisk spænding. Enhver uautoriseret eller forkert håndtering (f.eks. forsøg på at reparere enheden) af udstyret annullerer øjeblikkeligt garantien/garantien og eventuelle andre forpligtelser fra producenten.

Inden første brug

Læs instruktionerne omhyggeligt, inden du bruger enheden, og vær opmærksom på sikkerhedsanvisningerne. Hold altid denne manual tilgængelig for alle brugere af boret.

Anvendelsesområde

Betjeningsenheden kan monteres i et skab eller bruges som en mobil enhed i et bæreetui. Udstyret kan bruges til følgende anvendelsesområder:

- chiroprody: udjævning, trimning og polering

Opmærksomhed: Ved fodpleje skal der anvendes en sugerenser eller spray.

- tandarbejde/tandlaboratorier: udjævning, trimning og polering af gipsafstøbninger og modeller (ikke til direkte patientbehandling)
- manicure: udjævning, trimning og polering
- industriel anvendelse: f.eks. guldsmed

Installationssted

Installation af arbejdsrummet skal svare til eventuelle regler i henhold til dit lands love. Sæt betjenings-enheden op, så

ventilationsslidserne ikke er dækket eller blokeret, og udblæsningsluften kan slippe ordentligt ud.

Boret og opladningsenheden må kun betjenes i lukkede rum. Temperatur-stigningen i huset er normalt under drift. Selvom enheden aldrig skal være dækket eller placeret i nærheden af varmeenheder eller i direkte solpåvirkning.

Lær enheden at kende



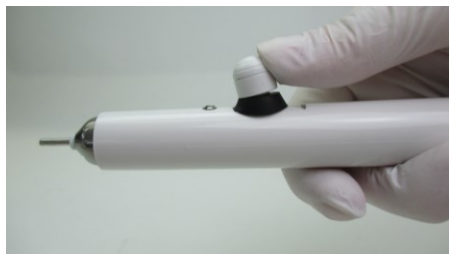
- 1 afbryder til betjening med uret/mod uret (standby i midterposition)
- 2 regulator med ON/OFF-afbryder
- 3 håndenheden

Applikation

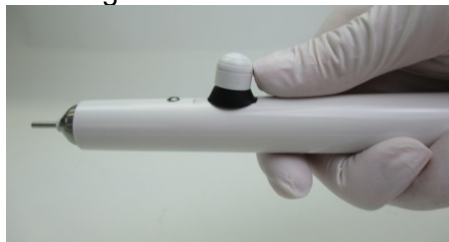
Spænd værktøjet/boret

Håndenheden er udstyret med en aksel, der kan holde alle burre med en diameter på 2,35 mm (dette er den diameter, der normalt bruges til værktøjer i fodpleje).

For at åbne patronen skal du skubbe knappen fremad med tommelfingeren og lade den blive der.



Indsæt nu værktøjet så langt ind som muligt. Træk knappen tilbage, så værktøjet klemmes ordentligt fast.




Af sikkerhedsmæssige årsager skal du kun udskifte værktøjet, hvis håndenheden er slukket.

Start af enheden/ Indstilling af hastigheden

Sluk for enheden med regulator (2). Hastigheden er også indstillet til 0. Sæt stikket i stikkontakten.

1. Vælg retning (1).
2. Tag håndenheden (3) op, eller læg den på holderen.
3. Vælg den ønskede hastighed med regulator (2).

Rengøring og desinfektion

 Enheden er designet til at være kompatibel med roterende instrumenter, der ikke trænger gennem huden eller slimhinden eller utilsigtet kan stadig forårsage kvæstelser. Du bedes overholde rengørings- og desinfektionsinstruktionerne for dette apparat, som angivet nedenfor. Udfør følgende trin efter hver behandling:

- Fjern det roterende værktøj (f.eks. bor, hætter osv.) først. Håndter derefter rengøringsen af værktøjet i henhold til producentens anvisninger.
- Fjern vævsrester ved at tørre enheden af med en let fugtig papirserviet. Rengør derefter alle overflader med desinfektionsklud (f.eks. Mikrozid AF Tücher fra Schülke og Mayr).

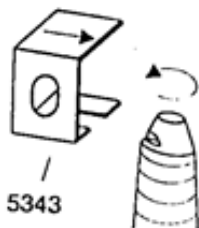
Vedligeholdelse og pleje

Rengøring af patronen

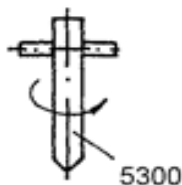
Med tiden kan der samle sig noget snavs i håndenheten, og det kan påvirke dens funktioner. Derfor skal patronen rengøres hver måned.

Sådan fjernes patronen

Sluk motoren. Skru toppen af håndenheten af med den medfølgende specialnøgle 5343.



Rengør nu indersiden af håndenheten og toppen med børsten. Skub knappen fremad for at åbne patronen.



Sæt værktøjet 5343 på patronen, og hold det tæt. Brug nu fronten på værktøj 5300 til at skrue patronen ud.



Følg trinnene i omvendt rækkefølge for at samle patronen. Sørg for, at patronen åbnes under samlingen (håndenhedsknappen skal være i fremadrettet stilling) og strammes ordentligt bagefter.

Sådan renses patronen

Læg patronen i blød i ethylalkohol eller en rengøringsvæske til værktøj. Rengør spalterne på patronen med børsten.





Brug børsten til at fjerne alle rester af snavs fra borehullet på patronen.




Skyl akslen meget grundigt, og sørg for at lade den tørre godt bagefter. Dæk din pegefingertip med en meget lille mængde (bare en dråbe) olie og gnid mellem tommelfingertip og pegefingertip. Dup olien af, indtil dine fingertip kun er dækket med et meget tyndt lag af olie. Bevæg nu akslen mellem tommelfingertip og pegefingertip. Der skal kun være en meget tynd oliefilm tilbage på akslen. Handl venligst i overensstemmelse med det engelske ordspil: Less is more.

Instruktioner om håndtering


 Placer aldrig håndenheten i nogen form for væske, og behandl aldrig håndenheten med olie eller smøremiddel. Rengør overfladen på den med en fugtig klud. Vær opmærksom på, at der ikke kommer fugt eller væske ind i håndenheten.


 Anbring aldrig våde bor eller instrumenter i håndenheten. Fugten fra dem kan skade de indvendige dele af håndenheten.


 Eventuelle materialer, der anvendes fra hadewe, forebygger dannelse af rust. I tilfælde, hvor der blev fundet rust i håndenheten, har grundige inspektioner og undersøgelser altid vist, at rusten havde en fremmed oprindelse (hvilket under disse omstændigheder som regel var forårsaget af de værktøjer, der blev anvendt). Selv i højkvalitetsstålinstrumenter fra velkendte producenter kan dannelse af rust forekomme, f.eks. ved forkert behandling med kemisk rengørings- og desinfektionsvæske. Denne fremmede rust påvirker de indre dele af håndenheten i form af rustblomstring og medfører huldannelser. Når du ikke arbejder med håndenheten, skal du derfor altid fjerne boret/værktøjet fra den.


 Sørg altid for, at du ikke lader håndenheten falde ned eller udsætter den for stød. Kuglelejer og motor kan blive beskadiget af dette. Arbejd kun med værktøjer, der er fejlfri. Arbejd ikke med værktøjer, som

- er bøjedede eller ude af balance
- hvis skaft er slidt eller
- er rustne.

 At arbejde med defekte værktøjer medfører en stærkere vibration i håndenheten. Konsekvensen kan være en skade på kuglelejerne, klemmeteknikken eller motoren.

 At arbejde med højt tryk forbedrer ikke resultatet af dit arbejde, da motoren oven i købet kan blive langsommere. En anden ulempe er den stærkere påvirkning af kuglelejerne og motoren, hvilket forkorter deres levetid på langt sigt.

 Altid at arbejde med maksimal hastighed kan have en lignende effekt. Sørg for, at hastighedsindstillingen, du bruger, er i overensstemmelse med det arbejde, du udfører, og de instrumenter, du arbejder med.

 Rengør aldrig håndstykket med trykluft eller når motoren kører. Der kan tvinges snavs ind i lejerne og forårsage skade.

Fejlfinding

Håndenheden vibrerer, er meget støjende eller bliver varm i den forreste del.

Brug af bøjede bor/værktøjer.
→ Brug et andet bor/værktøj for at teste dette. Selve boret/værktøjet kan testes med hadewes Bur Shaft Tester (art. 4990) for at se, om det er bøjet.

Værktøjets maksimale tilladte hastighed er blevet overskredet, hvilket har medført en stærkere vibration.
→ Vær opmærksom på værktøjsproducentens håndteringsoplysninger (f.eks. bor, hætter og instrument).

Boret/værktøjet kan kun indsættes med besvær eller slet ikke.

Brug af bøjede bor/værktøjer.
→ Brug et andet bor/værktøj for at teste dette. Selve boret/værktøjet kan testes med hadewes Bur Shaft Tester (art. 4990) for at se, om det er bøjet.

Patronen er beskidt. → Rengør patronen i henhold til instruktionerne i manualen.

Boret klemmer ikke fast eller roterer ikke.

Patronen strammer ikke ordentligt. → Spænd akslen

fast i henhold til instruktionerne i manualen.

Knappen på håndenheden kan ikke flyttes nemt.

Akslen er beskidt. → Rengør akslen i henhold til instruktionerne i manualen.

Enheden fungerer slet ikke.

Kontroller, om hovedafbryderen på enheden er tændt.

Træk strømtilførselsledningen ud for at nulstille enheden.

Enheden har forskellige lyd niveauer på forskellige anvendelsessteder.

Lyd niveauet varierer afhængigt af enhedens omgivelser. Hvis du sætter enheden op lige foran en væg, reflekteres lyden stærkere, end den ville gøre, hvis du står længere væk fra en væg.

Håndenhedsmotor klapper kort (ca. 1 sek.) når enheden tændes.

Denne effekt forekommer i meget sjældne tilfælde. Den skader ikke enheden.

Tekniske detaljer

0860 KG-12

håndenhed:

længde: 140 mm

håndenhed-Ø: 17 mm

motor-Ø: 29 mm

hastighedsområde: 2.000-12.000 o/min

betjeningsenhed:

vægt: 1000 g

mål: B 90 x H 65 x D 160 mm

strømforsyning: 230V ~, 50Hz

output: 65 W

sikring primær: 0,315 A sikring med
forsinket handling

sikring sekundær: termosikring

0896 KG-22

håndenhed:

længde: 128 mm

håndenhed-Ø: 17,5 mm

motor-Ø: 29 mm

hastighedsområde: 4.000-22.000 o/min

betjeningsenhed:

vægt: 1000 g

mål: B 90 x H 65 x D 160 mm

strømforsyning: 230V ~, 50Hz

output: 65 W

sikring primær: 0,315 A sikring med
forsinket handling

sikring sekundær: termosikring

Klemmesystemet er designet til roterende instrumenter, der har et skaft på 2,35 mm i henhold til EN ISO 1797-1.

Sikkerhedskontrol

Der skal udføres en sikkerhedskontrol i overensstemmelse med reglerne i det land, hvor enheden bruges. Inspektions-intervallet er en gang om året.

Overensstemmelseserklæring

Vi erklærer på vores ansvar, at fodplejeprodukterne 0897 og 0898, som denne erklæring vedrører, er i overensstemmelse med følgende standarder eller normative dokumenter:

2014/30/EU direktiv EMC

2014/35/EU lavspændingsdirektiv

hadewe GmbH – Grambartstraße 10
30165 Hannover – Tyskland

Symboler



Advarsel!



Vigtig bemærkning!



Følg brugsanvisningen!



beskyttelsesklasse II



vekselstrøm



jævnstrøm



sikkerhedssikring



produktionsdato, navn og
adresse på producenten



trinløs variabel regulator

Bortskaffelse

For bortskaffelse af denne enhed uden for Tyskland, bedes du kontakte det sted, hvor du købte dette hadewe-produkt. Bortskaf ikke som husholdningsaffald. Overhold dine lokale regler for bortskaffelse.

hadewe

hadewe GmbH
Grambartstraße 10
30165 Hannover
Germany
info@hadewe.de
www.hadewe.de